

# Раздельный сбор отходов в быту



Собирайте отходы раздельно и сдавайте на переработку – они станут полезными ресурсами, а не мусором, и не будут гнить на ближайшей свалке или гореть на мусоросжигающем заводе, откуда вернутся к нам в виде опасных веществ

## 1 Что собирать?

**Макулатура:** освободить от скотча, скрепок и т.д., складывать в бумажные пакеты или обвязывать веревкой

**Можно:**  
Журналы, газеты, книги, картон, белая бумага, бумага из шредеров, бумажная упаковка разных видов, листовки, буклеты и т.д.

**Нельзя:**  
Кассовые чеки, деньги, карточки на метро, салфетки, пачки от сигарет, грязная бумага и картон, поддоны для яиц

**Стекло:** сполоснуть от содержимого  
**Металл:** сполоснуть от содержимого и сплющить – алюминиевые банки от напитков, жестяные банки от еды и напитков

**Tetra Pak** и схожая многослойная упаковка от напитков: сполоснуть, сплющить  
**Пластик:** только с маркировкой

**1** ПЭТ/РЕТ/ПЭТ/ПЭТФ Прозрачные бутылки для минеральной воды, безалкогольных напитков, соков, упаковка для косметики, шампуней, контейнеры для пищевых продуктов

**2** HDPE / PE / ПВД Флаконы, канистры, упаковка для моющих и чистящих средств (бытовой химии), косметических средств. Можно встретить упаковку для молока и воды. Уличная мебель

**3** PVC / ПВХ

**4** LDPE / LE-LD / ПНД Упаковка для косметических средств, одноразовая посуда, ящики, пленка прозрачная с маркировкой, чистые пакеты с маркировкой

**5** PP / ПП Упаковка для пищевых продуктов, стаканы для йогуртов, цветочные кашпо, ящики и другое

**6** PS / ПС Стаканы для йогуртов, одноразовая посуда, лотки для бумаг, коробки компакт дисков, пищевые контейнеры

**7** Смешанный/другой пластик Практически не перерабатывается  
Нельзя переработать: бутылки от растительного масла, пенопласт

**Электрорам:** отжившая своё бытовая техника, электроника и детали от нее

**Батарейки и аккумуляторы**  
**Энергосберегающие лампы и другие опасные отходы:** градусники, просроченные лекарства, химикаты

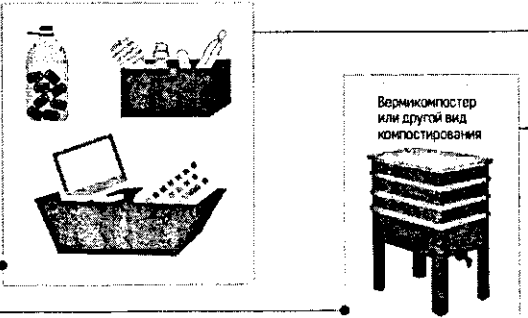
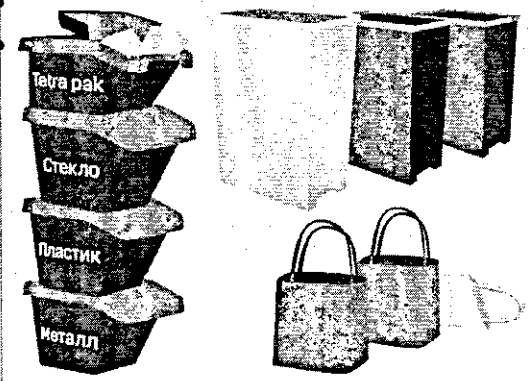
**Одежда, игрушки, книги и другие вещи в рабочем состоянии**  
**Автомобили, а также шины и аккумуляторы**

## 2 Во что собирать?

Вы можете разделять отходы всего на 2 вида – **перерабатываемые и неперерабатываемые**, а потом разделять перерабатываемые уже на пункте приема



Или можете использовать различные комбинации из нескольких контейнеров, например, использовать штабелируемые контейнеры с крышкой или несколько сумок, в которых вы сможете сразу транспортировать отходы на пункт



**Органика**

## 3 Куда сдавать?



Карта «Вторая жизнь вещей» – [recyclemap.ru](http://recyclemap.ru) собирает информацию о пунктах приема различных отходов во многих городах России, однако есть также:

Городские и общественные акции и проекты (например, всероссийская волонтерская акция «Раздельный Сбор», возможно, есть и в вашем городе)

Коммерческие услуги по вывозу втор. сырья, в том числе, и для физических лиц



Для удобства, скооперируйтесь с друзьями и соседями и возите отходы вместе или поищите попутчиков в проекте «Собиратор»



Лампы – в специализированные пункты приема опасных отходов



Градусники и просроченные лекарства должны приниматься в аптеках и мед. учреждениях



Батарейки и электрорам принимается в рамках программ утилизации и различных общественных, городских и коммерческих акций



В результате компостирования производится органическое удобрение, которое можно использовать для комнатных растений или на даче



Благотворительные акции, сбор гуманитарной помощи, freemarket (бесплатная ярмарка), darudar.ru, доски объявлений, буккроссинг и дресс-кроссинг

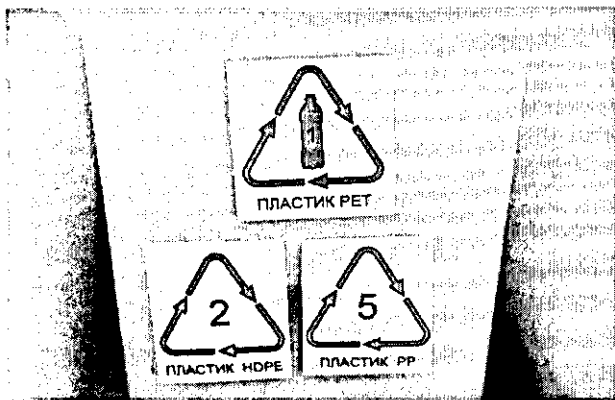


Отжившие своё автомобили – по государственной программе утилизации автомобилей, шины и аккумуляторы – в специализированные пункты приема, часто они действуют при автосервисах и автомобильных магазинах

# Инструкция: как сортировать отходы в Петербурге

Что можно сдать на переработку и как правильно сортировать вторсырье? Как прочитать экомаркировки, сколько видов пластика существует и почему от него призывают отказаться?

## Пластик



### Виды:

В мире постоянно производится огромное количество изделий из пластика. Причем только часть из них можно переработать и сдать как вторсырье. Разобраться же в этом многообразии материалов поможет маркировка на предмете или упаковке - цифра в значке в виде треугольника. Например, маркировка с цифрой «1» (ПЭТ) - это перерабатываемый пластик, к которому относятся бутылки из-под воды, лимонадов, пива, кваса, молока с характерной точкой на дне (сама маркировка при этом может отсутствовать). Пластик с цифрой «2» в треугольнике (HDPE / PE HD / PE) и «4» (LDPE / PE LD) также можно переработать. Обычно это пластиковые канистры, контейнеры для продуктов, флаконы от бытовой химии, полиэтиленовые пакеты и линолеум. Полипропилен - пластик с маркировкой «3» (PP) - это ведра, крышки, тазики, упаковки от еды, многие игрушки и пищевые контейнеры. Последняя частично перерабатываемая маркировка пластика обозначена цифрой «6» (PS) - вспененный полистирол. Из него изготавливаются некоторые игрушки, сэндвич-панели, теплоизоляционные плиты, упаковочный пенопласт.

### Что сдавать нельзя:

Практически все металлы подвергаются переработке, а после из них повторно изготавливают продукцию. Кстати, без какого-либо ущерба качеству. К этой категории относятся любые консервные и алюминиевые банки, металлические крышки от стеклянной тары (например, детское питание и домашняя консервация), алюминиевая фольга от шоколадок, аэрозольные баллончики, гильзы от свечей. На переработку принимают даже ржавые и обгоревшие предметы. Исключение составляют только радиоактивные материалы.

### Как подготовить вторсырье:

Весь металл для сдачи необходимо хорошо промыть. В банках не должно быть остатков пищи или напитка, а в консервах - следов масла. Также с емкостей необходимо снять этикетки и по возможности сплющить или сложить одну в другую. С гильз от свечек нужно удалить воск.

### Куда сдавать:

В любой районный стационарный пункт или на акциях движения «Раздельный Сбор». Аэрозольные баллончики (кроме от слезоточивого газа и монтажной пены) и алюминиевую фольгу принимают в «Точке сбора» (адреса пунктов - по ссылке) на Боровой, 47 или в пункте «Знаки внимания природе». В последний можно сдать большое количество металла (от 20 кг и больше) и даже получить за денежную компенсацию.

## Стекло



### Виды:

Сдавать на переработку можно любую стеклянную тару: бутылки, банки, пузырьки от лекарств, ампулы, флаконы от туалетной воды и даже битое стекло.

### Что сдавать нельзя:

На переработку не принимается любой пластик без маркировки в треугольнике, а также изделия с цифрами «3» (например, оконные профили, трубы, пленка для натяжных потолков, скатерти и занавески) и «7» (некоторые игрушки и детские бутылочки). Также нельзя сдавать любой смешанный пластик (включая перерабатываемый по отдельности) и упаковки с маркировкой «С/» - например, CLDPE.

Кроме того, не перерабатывается фольгированный пластик (часто это бывают упаковки от чипсов, шоколада и газированных сырков), термостойкая пленка от сметаны и литевых йогуртов, мягкие упаковки от майонеза, кетчупа и других соусов (их еще иногда называют «дойлаки»), мягкие сетки от фруктов и овощей, подложки для продуктов из прессованного пенопласта, надувные кружки для плавания и многие другие вещи. Чтобы не ломать голову, куда же это все деть, специалисты советуют просто не покупать не перерабатываемые упаковки. Почти всему, уверены они, можно подобрать «зеленую» альтернативу.

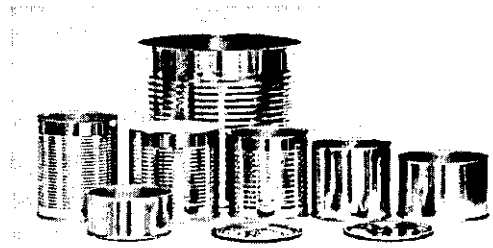
### Как подготовить вторсырье:

Для сдачи пластик нужно сполоснуть от остатков пищи и жидкости, сплющить и разделить по маркировкам или местам приема. Например, то, что можно сдать в районный стационарный пункт - сложить отдельно, а все остальные виды подготовить к сдаче в соответствии с условиями приема в нужном месте. Так, для сдачи вторсырья на акциях «Раздельный сбор» мягкий пластик с маркировками «2» (HDPE), «4» (LDPE), «2» (PP) нужно сложить вместе с цветными пакетами, а не с твердым пластиком соответствующих категорий.

### Куда сдавать:

В стационарные контейнеры приема можно сдать без проблем пластик с маркировками «1» и «2». В большинстве районов города (особенно в спальных) они расположены в пешей доступности (точные адреса можно увидеть на интерактивной карте). Весь остальной перерабатываемый пластик, который отвечает вышеперечисленным требованиям, можно принести на акции движения «Раздельный сбор» или в пункт на Боровой улице, 47 (со списком принимаемых вещей можно ознакомиться по ссылке). Кроме того, пластик с маркировкой «6» можно сдать на переработку в стационарный пункт «Знаки внимания природе» по адресу: улица Руставели 61, а также в приемные пункты «Утиль».

## Металл



### Виды:

Лампочки и градусники относятся к опасным отходам, их не примут в пунктах приема остальной стеклотары. Зеркала туда сдать тоже не получится из-за примесей (тонких слоев металлической пленки и защиты). Также не принимаются крышки от сковородок и кастрюль, оптическое стекло и хрусталь.

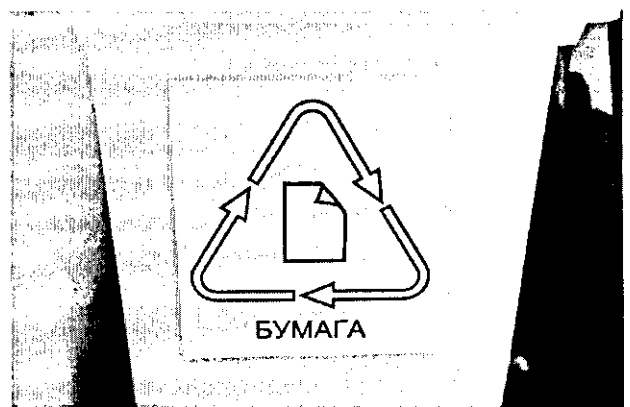
### Как подготовить вторсырье:

Тару нужно сполоснуть, снять все крышки, дозаторы, этикетки из пленки и прочие не стеклянные элементы, бумажные этикетки можно не снимать. Битое стекло необходимо сложить в емкость (например, в стеклянную банку) - это поможет избежать порезов.

### Куда сдавать:

Сдать стеклотару можно в стационарные пункты или же приносить на акции «Раздельного Сбор» (все адреса указаны на карте). При этом оконное стекло, цветное стекло и стеклопакеты можно сдать в компанию «РусРисайкл». Любую стеклянную посуду и оконное стекло по договоренности принимают в стационарном пункте «Точка сбора на Боровой, 47».

## Макулатура



### Виды:

Согласно ГОСТу, макулатура имеет три основные категории - А, Б и В. К первому классу относится белая бумага и любые отходы ее производства, бумажные мешки (без пропиток, прослоек и армирования), изделия из высококачественного бумажного сырья (например, упаковочная или шпагатная бумага). Класс Б - макулатура среднего качества. К ней относятся гофрокартон и отходы его производства, а также любая бумажная продукция, изданная на белой бумаге, но уже использованная: книги, журналы, тетради, архивные документы. К классу В относятся остальные бумажные продукты: разные виды картона (обложечный, с пропиткой,

ламинированный, кровельный и так далее), газетная продукция и отходы ее производства, а также цветной картон и бумага.

#### Как подготовить вторсырье:

Макулатуру любого класса можно сдавать как вторсырье, но не все бумажные отходы у вас примут. Вторсырье не может быть горелым, грязным, жирным от пятен еды, а также оно не должно содержать химических загрязнений. Если же вы собираете макулатуру в офисе, очень важно проверить ее на наличие канцелярских скрепок, резинок и пластиковых файлов: при попадании побочных материалов в машины для переработки вторсырья возможны сбой и поломка оборудования.

Подготовленную макулатуру стоит сложить в коробку, бумажный пакет или же скомпоновать в связки для удобной погрузки в транспорт.

#### Что сдавать нельзя:

На переработку нельзя сдавать использованные средства гигиены (салфетки и туалетную бумагу). К сожалению, часть из них делают из первичной целлюлозы, и, чтобы хоть как-то минимизировать свой экологический след в этом направлении, можно покупать экологичные средства, сделанные из переработанного вторсырья.

Также к макулатуре не относятся одноразовая посуда: для того чтобы емкость не размокла, картон в ней смешивают с полиэтиленом. Кассовые чеки имеют тоже особую пропитку и не перерабатываются. Класть их в общую коробку для макулатуры не рекомендуется - они содержат токсичное вещество бисфенол-А, которое может загрязнить остальное вторсырье, так как бумага легко впитывает ядовитые вещества. По этой же причине нельзя сдавать на переработку макулатуру, собранную у больниц и на свалках. Также к бумажным отходам не относится упаковка «тетра-пак» (от соков, пакетного молока и прочего).

#### Куда сдавать:

Макулатуру в Петербурге сдавать очень удобно: во всех районах города есть стационарные пункты приема, которые постоянно пополняются на интерактивной карте. Большие объемы можно отправить на переработку за деньги. Например, за килограмм вторсырья класса А можно выручить 10 рублей, а за килограмм бумаги класса Б - от двух до восьми рублей.

Кроме того, в городе действует много экоакций, например, «Круг жизни», где можно получить саженцы в обмен на определенное количество макулатуры.

#### **Тетра-пак**



#### Виды:

Емкость «тетра-пак» содержит слои картона, полиэтилена и алюминия, поэтому она не является макулатурой и сдается отдельно. К «тетра-пак» относятся любые похожие на нее упаковки, такие как EloPak или PurePak. Все они отличаются лишь формой коробки, горловиной и количеством слоев используемых материалов.

#### Как подготовить вторсырье:

Пустую коробку необходимо промыть, чтобы не осталось запаха и остатков содержимого, а после - сплющить или разрезать для удобства хранения. По желанию, можно отделить от упаковки крышки и трубочки и сдать их с соответствующими видами пластика, но это не обязательно.

#### Куда сдавать:

В городе всего несколько пунктов приема «тетра-пак», и основная возможность сдать такую упаковку - ежемесячная акция «Раздельного Сбор», которую активисты движения проводят в каждом районе. Пункты приема и акции движения отмечены на карте. Пока в России всего несколько заводов по переработке данного материала, и доставка сырья туда подразумевает расход топлива и увеличение транспортного следа упаковки. Поэтому лучший способ сэкономить ресурсы - заменить продукты в «тетра-пак» на те же, но в упаковке, которую проще и дешевле переработать.

Информация взята с сайта Город+ [www.gorod-plus.ru](http://www.gorod-plus.ru)